

T.C.
PENDİK KAYMAKAMLIĐI
75.YIL MESUT YILMAZ İLKOKULU MÜDÜRLÜĐÜ



2019-2023 STRATEJİK PLANI

İSTİKLALMARŞI

Korkma, sönmez bu şafaklarda yüzen al sancak;
Sönmeden yurdumun üstünde tüten en son ocak.
O benim milletimin yıldızıdır, parlayacak;
O benimdir, o benim milletimindir ancak.

Çatma, kurban olayım, çehreni ey nazlı hilal!
Kahraman ırkıma bir gül! Ne bu şiddet, bu celal?
Sana olmaz dökülen kanlarımız sonra helal...
Hakkıdır Hakk'a tapan milletimin istiklal!

Ben ezelden beridir hür yaşadım, hür yaşarım.
Hangi çılgın bana zincir vuracakmış? Şaşarım!
Kükremiş sel gibiyim, bendimi çiğner, aşarım.
Yırtarım dağları, enginlere sığmam taşarım.

Garbın afakını sarmışsa çelik zırhlı duvar,
Benim iman dolu göğsüm gibi serhaddim var.
Ulusun, korkma! Nasıl böyle bir imanı boğar,
"Medeniyet!" dediğin tek dişi kalmış canavar?

Arkadaşı Yurduma alçakları uğratma sakın.
Siper et gövdeni, dursun bu hayasızca akın.
Doğacaktır sana va'dettiği günler Hakk'ın...
Kim bilir, belki yarın, belki yarından da yakın.

Bastığın yerleri "toprak!" diyerek geçme, tanı:
Düşün altındaki binlerce kefensiz yatanı.
Sen şehit oğlusun, incitme, yazıktır atanı:
Verme, dünyaları alsan da, bu cennet vatanı.

Kim bu cennet vatanın uğruna olmaz ki feda?
Şüheda fışkıracak toprağı sıksan, gühedal
Canı, cananı bütün varımı alsın da Huda,
Etmesin tek vatanımdan beni dünyada cüda.

Ruhumun senden, İlahi, şudur ancak emeli:
Değmesin mabedimin göğsüne namahrem eli.
Bu ezanlar ezanlar-ki şahadetleri dinin temeli
Ebedi yurdumun üstünde benim inlemeli.

O zaman vecd ile bin secde eder-varsa-taşım.
Her cerihamdan, İlahi, boşanıp kanlı yaşım,
Fışkırır ruh-ı mücerred gibi yerden na'sım;
O zaman yükselerek arşa değer belki başım.

Dalgalan sen de şafaklar gibi ey şanlı hilal!
Olsun artık dökülen kanlarımın hepsi helal!
Ebediyen sana yok, ırkıma yok izmihlal:
Hakkıdır, hür yaşamış bayrağımın hürriyet;
Hakkıdır, Hakk'a tapan, milletimin istiklal!

Mehmet AKİF ERSOY

*Öğretmenler;
Yeni Nesil Sizin
Eseriniz Olacaktır.*

Ş. Öztürk



GENÇLİĞE HİTABE

Ey Türk gençliği! Birinci vazifen, Türk İstiklalini, Türk cumhuriyetini, İlelebet, muhafaza ve müdafaa etmektir.

Mevcudiyetinin ve istikbalinin yegane temeli budur. Bu temel, senin, en kıymetli hazinendir. İstikbalde dahi, seni, bu hazineden, mahrum etmek isteyecek, dahili ve harici, bedhahları olacaktır. Bir gün, istiklal ve cumhuriyeti müdafaa mecburiyetine düşersen, vazifeye atılmak için, içinde bulunacağın vaziyetin imkanı ve şeraitini düşünmeyeceksin! Bu imkan ve şerait, çok namüasit bir mahiyette tezahür edebilir. İstiklal ve cumhuriyetine kastedecek düşmanlar, bütün dünyada emsali görülmemiş bir galibiyetin müessesili olabilirler. Cebren ve hile ile aziz vatanın, bütün kaleleri zapt edilmiş, bütün tersanelerine girilmiş, bütün orduları dağıtılmış ve memleketin her köşesi bilfiil işgal edilmiş olabilir. Bütün bu şeraitten daha elim ve daha vahim olmak üzere, memleketin dahilinde, iktidara sahip olanlar gaffet ve dalalet ve hatta hiyanet içinde bulunabilirler. Hatta bu iktidar sahipleri şahsi menfaatlerini, müstevlerin siyasi emelleriyle tevhit edebilirler. Millet, fakr u zaruret içinde harap ve bitap düşmüş olabilir.

Ey Türk istikbalinin evladı! İşte, bu ahval ve şerait içinde dahi, vazifen; Türk istiklal ve cumhuriyetini kurtarmaktır! Muhtaç olduğun kudret, damarlarındaki asil kanda, mevcuttur!

Ş. Öztürk

SUNUŞ



Gerek dünyada, gerekse ülkemizde ortaya çıkan yeni türden gereksinimlere karşılık verebilecek bir eğitim-öğretim ortamı hazırlamak eğitim sürecini paylaşan tüm okul toplumunun asli ve vazgeçilmez görevi hâline gelmiştir. Bu anlamda eğitim yöneticilerinin ve sürecin en önemli aktörleri olan öğretmenlerin payına büyük işler düşmektedir. Bu süreç, kendini tanımakla, tanımlamakla başlayıp öğrenciyi merkeze alarak köklü bir değişim-dönüşüm sürecini yönetip yönlendirmekle pratikte değer kazanabilecektir.

Ülkemizin hedeflediği toplumsal kalkınmayı, teknolojik ve ekonomik düzeye ulaşmayı sağlayacak en önemli unsur, nitelikli insan kaynağıdır. Topluma hizmet üreten tüm özel kurumlara ve kamu kurumlarına insan yetiştiren de eğitim sistemidir. Eğitimin önemli olmadığı hiçbir alan yoktur. Böylesine önemli olan eğitimin nitelikli insanı yetiştirebilmesi için stratejik açıdan planlanması kaçınılmazdır. Eğitim sistemini iyi bir şekilde planlamadan, ülkenin kalkınması mümkün değildir.

Stratejik planın başarısı, okulumuzun idarecileri ve öğretmenleri başta olmak üzere tüm çalışanların planı sahiplenmesiyle mümkün olacaktır.

Yirmi bir yıllık geçmişi olan okulumuz; daha kaliteli ve başarılı eğitim seviyesine ulaşmak amacıyla sürekli yenilenmeyi ve kalite kültürünü benimsemeyi kendine ilke edinmektedir. Kalite kültürünü oluşturmak için de eğitim ve öğretim başta olmak üzere kurumsallaşma, insan kaynakları, sosyal faaliyetler, alt yapı, toplumla ilişkiler ve kurumlar arası ilişkileri de kapsayan stratejik planımız hazırlanmıştır. 21. Yüzyıla ayak uydurmuş aynı zamanda çağa yön verebilen yenilikçi, kendine güvenen bireyler yetiştirmek amacıyla yola çıkan okulumuz, öğrencilerimizi teknolojinin gerektirdiği imkânları da kullanarak en iyi şekilde yetiştirerek düşünce ve ufku açık ve dışa dönük Türkiye Cumhuriyeti'ni muassır medeniyetler seviyesinin üzerine taşıyabilecek bireyler olabilmeleri için idare öğretmen kadrosuyla biz çalışanlar olarak azimli ve kararlı bir şekilde çalışmaktayız.

75.YIL MESUT YILMAZ İLKOKULU olarak en büyük idealimiz; girdikleri her ortamda ışık saçan, farklılığı fark edebilen hayata hazır, kendine güvenen ve güven veren, yere sağlam basan, bizleri gelecek kaygısından kurtarabilecek, ülkemizi ileriye götürebilecek nesiller yetiştirmektir. İdare, öğretmen kadromuz ve yetiştirdiğimiz ve yetiştireceğimiz nesillerle bizler; Türkiye Cumhuriyeti'ni yükseltmeyi ilke edinmiş bulunmaktayız.

Bu planın hazırlanmasında emeği geçen başta Strateji Yönetim Ekibi olmak üzere, öğretmen, öğrenci ve velilerimize teşekkür ederim.

Mutlu BULUT
Okul Müdürü

SUNUŞ.....	3
İÇİNDEKİLER.....	4
BÖLÜM I: STRATEJİK PLAN HAZIRLIK SÜRECİ.....	5
1.1. Stratejik Plan Geliştirme Kurulu.....	5
1.2. Stratejik Plan Hazırlama Ekibi	5
BÖLÜM II: DURUM ANALİZİ.....	6
2.1. Tarihi Gelişim (Kurumsal Tarihçe).....	6
2.2. Mevzuat Analizi	7
2.3. Üst Politika Belgeleri Analizi.....	9
2.4. Faaliyet Alanları ile Ürün ve Hizmetlerin Belirlenmesi	10
2.5 . Paydaş Analizi.....	11
2.6. Kuruluş İçi Analiz	22
2.6.1. Örgütsel Yapı	22
2.6.2. Okul Künyesi	23
2.6.3 Çalışan Bilgileri	24
2.6.4. Okul Bina ve Alan Bilgileri.....	25
2.6.5. Sınıf ve Öğrenci Bilgileri.....	26
2.6.6. Donanım ve Teknolojik Kaynaklar	27
2.6.7.Mali Kaynaklar.....	27
2.7. PESTLE Analiz.....	28
2.8. GZFT Analizi	31
2.9. Gelişim ve Sorun Alanları	34
III. GELECEĞE BAKIŞ.....	35
3.1. Misyon, Vizyon, Temel değerler.....	35
3.2. Stratejik Amaçlar, Hedefler, Performans Göstergeleri	36
IV. BÖLÜM: MALİYETLENDİRME	43
V. BÖLÜM: İZLEME VE DEĞERLENDİRME	44

BÖLÜM I: STRATEJİK PLAN HAZIRLAMA SÜRECİ

2019-2023 dönemi stratejik plan hazırlanması süreci Üst Kurul ve Stratejik Plan Ekibinin oluşturulması ile başlamıştır. Ekip tarafından oluşturulan çalışma takvimi kapsamında ilk aşamada durum analizi çalışmaları yapılmış ve durum analizi aşamasında paydaşlarımızın plan sürecine aktif katılımını sağlamak üzere paydaş anketi, toplantı ve görüşmeler yapılmıştır. Durum analizinin ardından geleceğe yönelim bölümüne geçilerek okulumuzun amaç, hedef, gösterge ve eylemleri belirlenmiştir. Çalışmaları yürüten ekip ve kurul bilgileri altta verilmiştir.

1. 1. Strateji Geliştirme Kurulu

Okulumuzun Strateji Geliştirme Kurulu; Okul Müdürü, 1 Müdür Yardımcısı, Okul Aile Birliği Başkanı, 1 Okul Aile Birliği Yönetim Kurulu Üyesi ve 1 gönüllü öğretmen olmak üzere toplam 5 kişiden oluşmaktadır.

1. 2. Stratejik Plan Hazırlama Ekibi

Okulumuz Stratejik Plan Hazırlama Ekibi; Hazırlık Programındaki usul ve esaslara uygunluk sağlanması amacıyla stratejik yönetim süreci ile ilgili bilgi birikimine sahip 1 Müdür Yardımcısı, 3 öğretmen üye ve 1 veli üye olmak üzere toplam 5 kişiden oluşmaktadır.

STRATEJİK PLAN ÜST KURULU

Üst Kurul Bilgileri		Ekip Bilgileri	
Adı Soyadı	Unvanı	Adı Soyadı	Unvanı
MUTLU BULUT	OKUL MÜDÜRÜ	AYŞE GÜL EMİNÇE	MÜDÜR YARDIMCISI
AYŞE GÜL EMİNÇE	MÜDÜR YARDIMCISI	MURAT COŞKUNLAR	SINIF ÖĞRETMENİ
ELİF KARAMAN	OKUL AİLE BİRLİĞİ BAŞKANI	MURAT AKIN	ÖĞRETMEN
HANDE ÇINAR	OAB YÖNETİM KURULU ÜYESİ	BURCU TOK	ÖĞRETMEN
İBRAHİM KAPLAN	ÖĞRETMEN	HASİBE MAHMUTOĞLU	VELİ

BÖLÜM II: DURUM ANALİZİ

2.1.Kurumsal Tarihçe

Okulumuz ilk olarak 14 Aralık 1998 tarihinde dönemin başbakanı Ahmet Mesut Yılmaz tarafından devlet töreniyle 30 derslikle Eğitim-Öğretime açılmıştır. Mart 2009 tarihinde okul bahçesine 24 derslikli ek bina yapılmış ve burası II.kademe olarak kullanılmıştır. Ortaokul binası 2014 yılında ihata duvarı ile ayrılmıştır. Okulumuzun ilk açılıştaki ismi Kurtköy Göçmen Konutları İlköğretim Okulu iken, İstanbul Valiliği'nin 29.12.1998 tarihli kararı ile 75.Yıl Mesut Yılmaz ilköğretim Okulu olarak değiştirilmiştir. Okul dönüşümü sonucu 75.Yıl Mesut Yılmaz İlkokulu ismi kullanılmaktadır. Okulumuz birçok velinin tercih ettiği severek geldiği, güven duyulan, geleceği bilgi ve sevgiyle oluşturan, kalitesi, başarısı ve davranışları ile örnek öğrencilere sahip lider bir kurum olma yolunda ilerlemektedir.

2.2. Mevzuat Analizi

75.Yıl Mesut Yılmaz İlkokulu, İl ve İlçe Milli Eğitim Müdürlüğümüzün tabi olduğu tüm yasal yükümlülüklerle uymakla mükelleftir. Bunların dışında İlkokul düzeyinde yükümlülük arz eden mevzuat, Tablo 'da ayrıca gösterilmiştir.

Yasal Yükümlülük	Dayanak	Tespitler	İhtiyaçlar
<ul style="list-style-type: none">Okulumuz “Dayanak” başlığı altında sıralanan Kanun, Kanun Hükmünde Kararname, Tüzük, Genelge ve Yönetmeliklerdeki ilgili hükümleri yerine getirmek“Eğitim-öğretim hizmetleri, insan kaynaklarının gelişimi, halkla ilişkiler, stratejik plan hazırlama, stratejik plan izleme-değerlendirme süreci iş ve işlemleri” faaliyetlerini yürütmek.Resmi kurum ve kuruluşlar, sivil toplum kuruluşları ve özel sektörle mevzuat hükümlerine aykırı olmamak ve faaliyet alanlarını kapsamak koşuluyla protokoller ve diğer işbirliği çalışmalarını yürütmekİlkokul öğrencilerinin okula kayıt, sınıf geçme, devam-devamsızlık, sosyal sorumluluk çalışmaları vb. iş	<ul style="list-style-type: none">T.C. Anayasası1739 Sayılı Millî Eğitim Temel Kanunu652 Sayılı MEB Teşkilat ve Görevleri Hakkındaki Kanun Hükmünde Kararname222 Sayılı Millî Eğitim Temel Kanunu (Kabul No: 5.1.1961, RG: 12.01.1961 / 10705-Son Ek ve Değişiklikler: Kanun No: 12.11.2003/ 5002, RG: 21.11.2003657 Sayılı Devlet Memurları Kanunu5442 Sayılı İl İdaresi Kanunu3308 Sayılı Mesleki Eğitim Kanunu439 Sayılı Ek Ders Kanunu4306 Sayılı Zorunlu İlköğretim ve Eğitim Kanunu5018 sayılı Kamu Mali Yönetimi ve Kontrol KanunuMEB Personel Mevzuat Bülteni	<ul style="list-style-type: none">Müdürlüğümüzün hizmetlerini mevzuattaki hükümlere uygun olarak yürütmektedir.Diğer kurumlarla işbirliği gerektiren çalışmalarda, gerek tabi olduğumuz mevzuat gerekse diğer kurumların mevzuatları arasında uyumsuzluk ortaya çıkabilmektedir.Tabi olduğumuz mevzuatın kapsamı, Müdürlüğümüzün yetkilerini çeşitlendirmekle birlikte sınırlamaktadır.Kurumsal kültürümüz, mevzuatta sık yaşanan değişikliklere hazırlıklı olmasına rağmen öğrenci ve velilerimizden oluşan	<ul style="list-style-type: none">Diğer kurumlarla işbirliğinde, yetki alanının genişletilmesiMevzuat itibarıyla Okul Müdürlerinin yetkilerinin artırılmasıEğitim uygulamaları konusunda ulusal düzeyde tanıtım çalışmaları yaparak öğrenci ve velilerinin bilgilendirilmesiMevzuatta ihtiyaç duyulan değişikliklerde “yenileme” çalışmaları yerine “güncelleme” çalışmalarına yer verilmesiÖğrenci velilerinin eğitim faaliyetlerine müdahale alanlarının sınırlandırılması için yasal tedbirlerin alınmasıMevzuatın, çalışanların kendilerini güvende hissedebileceği şekilde yeniden düzenlenmesi

ve işlemleri	<ul style="list-style-type: none">• MEB Millî Eğitim Müdürlükleri Yönetmeliği (22175 Sayılı RG Yayınlanan)• Millî Eğitim Bakanlığı Rehberlik ve Psikolojik Danışma Hizmetleri Yönetmeliği• 04.12.2012/202358 Sayı İl İlçe MEM'nün Teşkilatlanması 43 Nolu Genelge• 26 Şubat 2018 tarihinde yayımlanan Kamu İdarelerinde Stratejik Planlamaya İlişkin Usul ve Esaslar Hakkındaki Yönetmelik• Okul Öncesi Eğitim ve İlköğretim Kurumları Yönetmeliği• Sosyal Etkinlikler Yönetmeliği• MEB Eğitim Kurulları ve Zümreleri Yönergesi• Okul Aile Birliği Yönetmeliği	<p>paydaşlarımız, yeni ve farklı çalışmalara uyuma direnç göstermektedir.</p> <ul style="list-style-type: none">• Mevzuat itibariyle öğrenci velilerinin eğitim faaliyetlerine müdahale alanını sınırlandıran herhangi bir mekanizma bulunmamaktadır.	
--------------	---	---	--

2.3.Üst Politika Belgeleri Analizi

Üst Politika Belgesi	İlgili Bölüm/Referans	Verilen Görev/İhtiyaçlar
5018 sayılı Kamu Mali Yönetimi ve Kontrol Kanunu	<ul style="list-style-type: none">9. Madde,41. Madde	Kurum Faaliyetlerinde bütçenin etkin ve verimli kullanımı Stratejik Plan Hazırlama İzleme ve Değerlendirme Çalışmaları
30344 sayılı Kamu İdarelerinde Stratejik Plan Hazırlamaya İlişkin Usul ve Esaslar Hakkında Yönetmelik (26 Şubat 2018)	Tümü	5 yıllık hedefleri içeren Stratejik Plan hazırlanması
2019-2021 Orta Vadeli Program	Tümü	Bütçe çalışmaları
MEB 11. Kalkınma Plan Politika Önerileri	Önerilen politikalar	Hedef ve stratejilerin belirlenmesi
MEB Kalite Çerçevesi	Tümü	Hedef ve stratejilerin belirlenmesi
MEB 2018 Bütçe Yılı Sunuşu	Tümü	Bütçe çalışmaları
2017-2023 Öğretmen Strateji Belgesi	Tümü	Hedef ve stratejilerin belirlenmesi
OECD 2018 Raporu	Türkiye verileri	Stratejilerin belirlenmesi
2017-2018 MEB İstatistikleri	Örgün Eğitim İstatistikleri	Hedef ve göstergelerin belirlenmesi
Kamu İdareleri İçin Stratejik Plan Hazırlama Kılavuzu (26 Şubat 2018)	Tümü	5 yıllık hedefleri içeren Stratejik Plan hazırlanması
2018/16 sayılı Genelge, 2019-2023 Stratejik Plan Hazırlık Çalışmaları (18 Eylül 2018)	Tümü	2019-2023 Stratejik Planının Hazırlanması
MEB 2019-2023 Stratejik Plan Hazırlık Programı (18 Eylül 2018)	Tümü	2019-2023 Stratejik Planı Hazırlama Takvimi
MEB 2019-2023 Stratejik Planı	Tümü	MEB Politikaları Konusunda Taşra Teşkilatına Rehberlik
Kamu İdarelerince Hazırlanacak Performans Programları Hakkında Yönetmelik	Tümü	5 yıllık kurumsal hedeflerin her bir mali yıl için ifade edilmesi
Kamu İdarelerince Hazırlanacak Faaliyet Raporu Hakkında Yönetmelik	Tümü	Her bir mali yıl için belirlenen hedeflerin gerçekleştirme durumlarının tespiti, raporlanması
İstanbul İl Milli Eğitim Müdürlüğü 2019-2023 Stratejik Planı	Tümü	Amaç, hedef, gösterge ve stratejilerin belirlenmesi
Pendik İlçe Milli Eğitim Müdürlüğü 2019-2023 Stratejik Planı	Tümü	Amaç, hedef, gösterge ve stratejilerin belirlenmesi

2.4.Faaliyet Alanları ile Ürün ve Hizmetlerin Belirlenmesi

Faaliyet Alanı	Ürün/Hizmetler
A- Eğitim-Öğretim Hizmetleri	<ol style="list-style-type: none">1. Eğitim-öğretim iş ve işlemleri2. Ders Dışı Faaliyet İş ve İşlemleri3. Özel Eğitim Hizmetleri4. Kurum Teknolojik Altyapı Hizmetleri5. Anma ve Kutlama Programlarının Yürütülmesi6. Sosyal, Kültürel, Sportif Etkinlikler7. Öğrenci İşleri (kayıt, nakil, ders programları vb.)8. Zümre Toplantılarının Planlanması ve Yürütülmesi
B- Stratejik Planlama, Araştırma-Geliştirme	<ol style="list-style-type: none">1. Stratejik Planlama İşlemleri2. İhtiyaç Analizleri3. Eğitime İlişkin Verilerin Kayıtlanması4. Araştırma-Geliştirme Çalışmaları5. Projeler Koordinasyon6. Eğitimde Kalite Yönetimi Sistemi (EKYS) İşlemleri
C- İnsan Kaynaklarının Gelişimi	<ol style="list-style-type: none">1. Personel Özlük İşlemleri2. Norm Kadro İşlemleri3. Hizmetiçi Eğitim Faaliyetleri
D- Fiziki ve Mali Destek	<ol style="list-style-type: none">1. Okul Güvenliğinin Sağlanması2. Ders Kitaplarının Dağıtımı3. Taşınır Mal İşlemleri4. Kantin İşlemleri
	<ol style="list-style-type: none">5. Temizlik, Güvenlik, Isıtma, Aydınlatma Hizmetleri6. Evrak Kabul, Yönlendirme ve Dağıtım İşlemleri7. Arşiv Hizmetleri8. Sivil Savunma İşlemleri
E-Denetim ve Rehberlik	<ol style="list-style-type: none">1. Okul/Kurumların Teftiş ve Denetimi2. Öğretmenlere Rehberlik ve İşbaşında Yetiştirme Hizmetleri3. Ön İnceleme, İnceleme ve Soruşturma Hizmetleri
F-Halkla İlişkiler	<ol style="list-style-type: none">1. Bilgi Edinme Başvurularının Cevaplanması2. Protokol İş ve İşlemleri3. Basın, Halk ve Ziyaretçilerle İlişkiler4. Okul-Aile İşbirliği

2.5. Paydaş Analizi

Kurumumuzun faaliyet alanları dikkate alınarak, kurumumuzun faaliyetlerinden yararlanan, faaliyetlerden doğrudan/dolaylı ve olumlu/olumsuz etkilenen veya kurumumuzun faaliyetlerini etkileyen paydaşlar (kişi, grup veya kurumlar) tespit edilmiştir.

Paydaş Adı	İç Paydaş	Dış Paydaş
İstanbul İl Milli Eğitim Müdürlüğü		√
Pendik Kaymakamlığı		√
Pendik İlçe Milli Eğitim Müdürlüğü		√
Okul Müdürümüz	√	
Öğretmenlerimiz	√	
Öğrencilerimiz	√	
Velilerimiz	√	
Personelimiz	√	
Kantin Görevlileri		√
İlçe Emniyet Amirliği		√
İlçe Toplum Sağlığı Merkezi		√
Diğer Eğitim Kurumları		√
Özel Sektör		√
Sivil Toplum Kuruluşları		√
İlçe Belediye Başkanlığı		√
Diğer Kurum ve Kuruluşlar		√

2.5.1. Paydaşların Önceliklendirilmesi

Paydaşların önceliklendirilmesi; Kamu İdareleri İçin Stratejik Plan Hazırlama Kılavuzunda (26 Şubat 2018) belirtilen Paydaş Etki/Önem Matrisi tablosundan yararlanılmıştır.

Paydaş Adı	İç Paydaş	Dış Paydaş	Önem Derecesi	Etki Derecesi	Önceliği
İstanbul İl Milli Eğitim Müdürlüğü		√	5	5	5
Pendik Kaymakamlığı		√	5	5	5
Pendik İlçe Milli Eğitim Müdürlüğü		√	5	5	5
Okul Müdürümüz	√		5	5	5
Öğretmenlerimiz	√		5	5	5
Öğrencilerimiz	√		5	5	5
Velilerimiz	√		5	5	5
Personelimiz	√		5	5	5
Kantin ve Kantin Görevlileri		√	3	3	3
İlçe Emniyet Amirliği		√	3	3	3
İlçe Toplum Sağlığı Merkezi		√	3	3	3
Diğer Eğitim Kurumları		√	2	2	2
Özel Sektör		√	2	2	2
Sivil Toplum Kuruluşları		√	2	2	2
İlçe Belediye Başkanlığı		√	3	3	3
Diğer Kurum ve Kuruluşlar		√	2	2	2
Dönem Derecesi: 1, 2, 3 gözet; 4,5 birlikte çalış					
Etki Derecesi: 1, 2, 3 İzle; 4, 5 bilgilendir					
Önceliği: 5= Tam; 4=Çok; 3=Orta; 2=Az; 1=Hiç					

2.5.2. Paydaşların Değerlendirilmesi

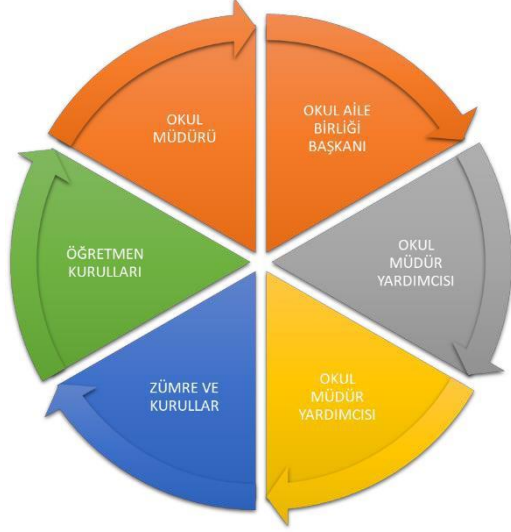
Paydaş Analizi kapsamında Stratejik Plan Hazırlama Ekibi; okulumuzun sunduğu ürün/hizmetlerinin hangi paydaşlarla ilgili olduğu, paydaşların ürün/hizmetlere ne şekilde etki ettiği ve paydaş beklentilerinin neler olduğu gibi durumları değerlendirerek Paydaş Ürün/Hizmet Matrisi hazırlamıştır.

Paydaş-Ürün/Hizmet Matrisi

	Ürün/Hizmet Numarası	İl MEM	Kaymakamlık	İlçe MEM	Okul Müdürümüz	Öğretmenler	Öğrenciler	Velller	Personel	Kantin Görevlileri	İlçe Emniyet Amirliği	İlçe Toplum Sağlığı Merkezi	Diğer Eğitim Kurumları	Özel Sektör	Sivil Toplum Kuruluşları	İlçe Belediye Başkanlığı	Diğer Kurum ve Kuruluşlar	
A -Eğitim Öğretim Faaliyetleri	1			√	√	√	√											
	2				√	√	√											
	3				√	√	√	√										
	4			√	√	√	√											
	5		√	√	√	√	√	√									√	
	6				√	√	√	√										
	7			√	√	√	√	√										
	8			√	√	√	√	√										
B-Strateji Geliştirme, Ar-Ge Faaliyetleri	1			√	√	√			√									
	2			√	√	√												
	3				√	√												
	4				√	√												
	5				√	√												
	6			√	√	√												
C-İnsan Kaynakları Gelişimi	1	√	√	√	√	√			√									
	2	√	√	√	√	√			√									
	3	√	√	√	√	√			√									
D-Fiziki ve Mali Destek	1			√	√	√	√	√			√							
	2			√	√	√	√	√										
	3			√	√	√		√										
	4			√	√	√	√	√	√									
	5			√	√	√	√	√		√	√					√		

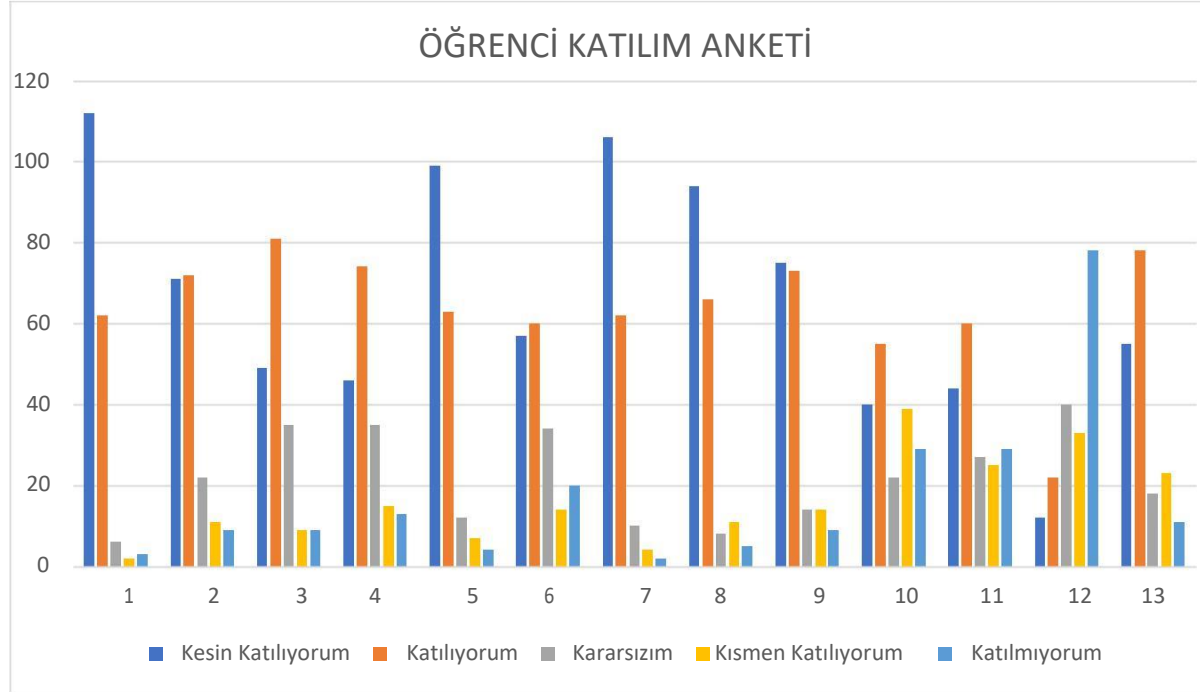
	6			√	√	√			√								
	7			√	√	√			√								
	8			√	√	√	√		√		√	√					
E-Denetim ve Rehberlik	1	√	√	√	√	√			√								
	2	√	√	√	√	√											
	3	√	√	√	√	√			√								
F-Halkla İlişkiler	1			√	√	√		√									
	2	√	√	√	√	√											
	3			√	√	√		√		√							
	4				√	√	√	√									

Kurumumuzun temel paydařları öğrenci, veli ve öğretmen olmakla birlikte eğitimin dışsal etkisi nedeniyle okul çevresinde etkileşim içinde olunan geniş bir paydař kitlesi bulunmaktadır. Paydařlarımızın görüşleri anket, toplantı, dilek ve istek kutuları, elektronik ortamda iletilen önerilerde dâhil olmak üzere çeşitli yöntemlerle sürekli olarak alınmaktadır.



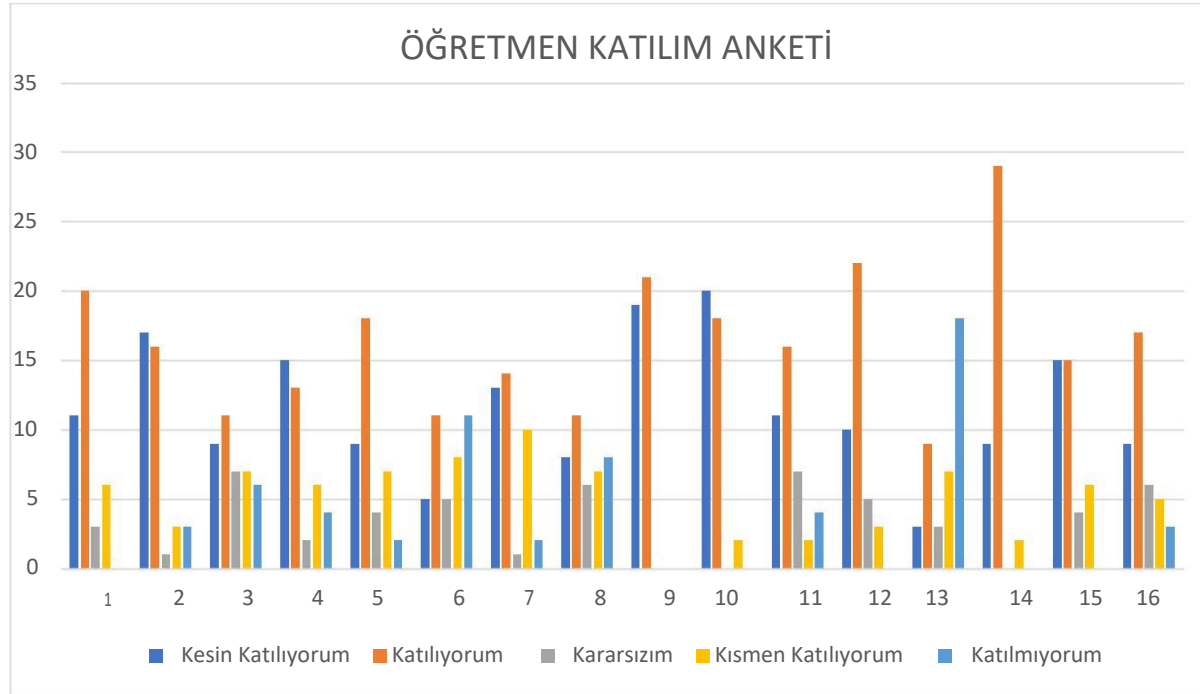
Paydař anketlerine ilişkin ortaya çıkan temel sonuçlara altta yer verilmiştir :

Öğrenci Anketi Sonuçları:



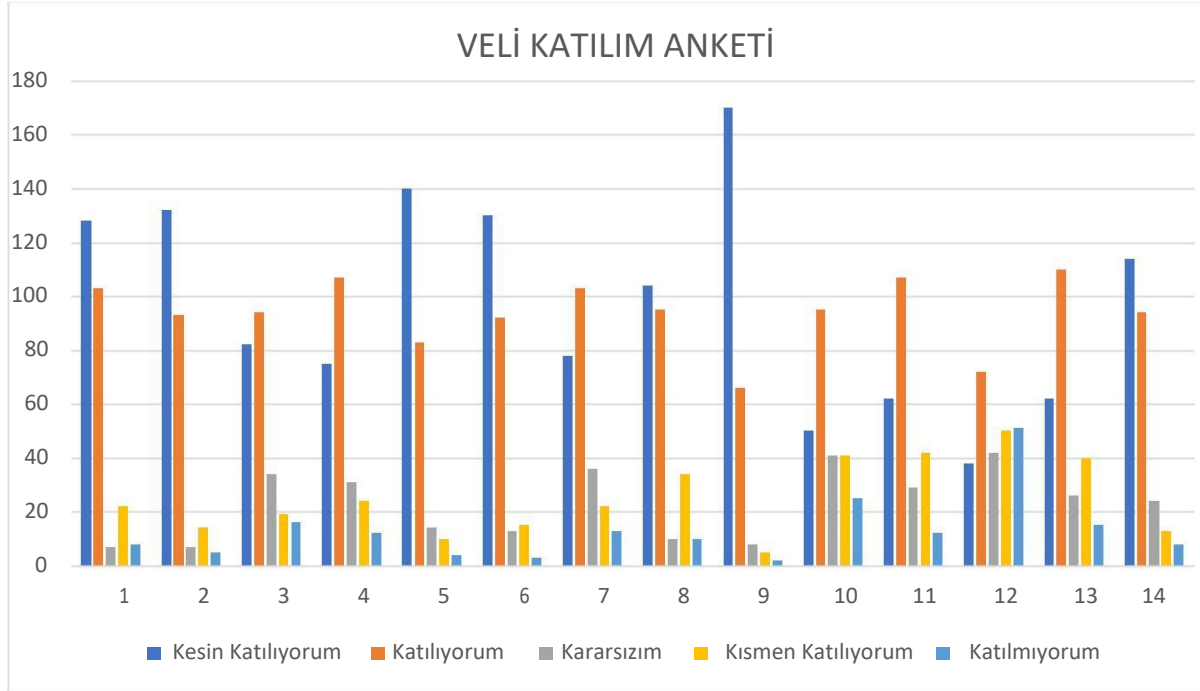
Sıra No	MADDELER	Kesinlikle Katılıyorum	Katılıyorum	Kararsızım	Kısmen Katılıyorum	Katılmıyorum
1	<i>Öğretmenlerimle ihtiyaç duyduğumda rahatlıkla görüşebilirim.</i>	112	62	6	2	3
2	<i>Okul müdürü ile ihtiyaç duyduğumda rahatlıkla konuşabiliyorum.</i>	71	72	22	11	9
3	<i>Okulun rehberlik servisinden yeterince yararlanabiliyorum.</i>	49	81	35	9	9
4	<i>Okula ilettiğimiz öneri ve isteklerimiz dikkate alınır.</i>	46	74	35	15	13
5	<i>Okulda kendimi güvende hissediyorum.</i>	99	63	12	7	4
6	<i>Okulda öğrencilerle ilgili alınan kararlarda bizlerin görüşleri alınır.</i>	57	60	34	14	20
7	<i>Öğretmenler yeniliğe açık olarak derslerin işlenişinde çeşitli yöntemler kullanmaktadır.</i>	106	62	10	4	2
8	<i>Derslerde konuya göre uygun araç gereçler kullanılmaktadır.</i>	94	66	8	11	5
9	<i>Teneffüslerde ihtiyaçlarımı giderebiliyorum.</i>	75	73	14	14	9
10	<i>Okulun içi ve dışı temizdir.</i>	40	55	22	39	29
11	<i>Okulun binası ve diğer fiziki mekânlar yeterlidir.</i>	44	60	27	25	29
12	<i>Okul kantininde satılan malzemeler sağlıklı ve güvenlidir.</i>	12	22	40	33	78
13	<i>Okulumuzda yeterli miktarda sanatsal ve kültürel faaliyetler düzenlenmektedir.</i>	55	78	18	23	11

Öğretmen Anketi Sonuçları:



Sıra No	MADDELER	Kesimlikle Katılıyor	Katılıyor	Kararsızım	Kisimen Katılıyor	Katılmıyor
1	<i>Okulumuzda alınan kararlar, çalışanların katılımıyla alınır.</i>	11	20	3	6	0
2	<i>Kurumdaki tüm duyurular çalışanlara zamanında iletilir.</i>	17	16	1	3	3
3	<i>Her türlü ödüllendirmede adil olma, tarafsızlık ve objektiflik esastır.</i>	9	11	7	7	6
4	<i>Kendimi, okulun değerli bir üyesi olarak görürüm.</i>	15	13	2	6	4
5	<i>Çalıştığım okul bana kendimi geliştirme imkânı tanımaktadır.</i>	9	18	4	7	2
6	<i>Okul, teknik araç ve gereç yönünden yeterli donanıma sahiptir.</i>	5	11	5	8	11
7	<i>Okulda çalışanlara yönelik sosyal ve kültürel faaliyetler düzenlenir.</i>	13	14	1	10	2
8	<i>Okulda öğretmenler arasında ayırım yapılmamaktadır.</i>	8	11	6	7	8
9	<i>Okulumuzda yerelde ve toplum üzerinde olumlu etki bırakacak çalışmalar yapılmaktadır.</i>	19	21	0	0	0
10	<i>Okul müdürümüz, yaratıcı ve yenilikçi düşüncelerin üretilmesini teşvik etmektedir.</i>	20	18	0	2	0
11	<i>Okul müdür yardımcılarımız, yaratıcı ve yenilikçi düşüncelerin üretilmesini teşvik etmektedir.</i>	11	16	7	2	4
12	<i>Yöneticiler, okulun vizyonunu, stratejilerini, iyileştirmeye açık alanlarını vs. çalışanlarla paylaşır.</i>	10	22	5	3	0
13	<i>Okulumuzda sadece öğretmenlerin kullanımına tahsis edilmiş yerler yeterlidir.</i>	3	9	3	7	18
14	<i>Alanıma ilişkin yenilik ve gelişmeleri takip eder ve kendimi güncellerim.</i>	9	29	0	2	0
15	<i>Okul müdürümüz çözüm odaklıdır.</i>	15	15	4	6	0
16	<i>Okul müdür yardımcılarımız çözüm odaklıdır.</i>	9	17	6	5	3

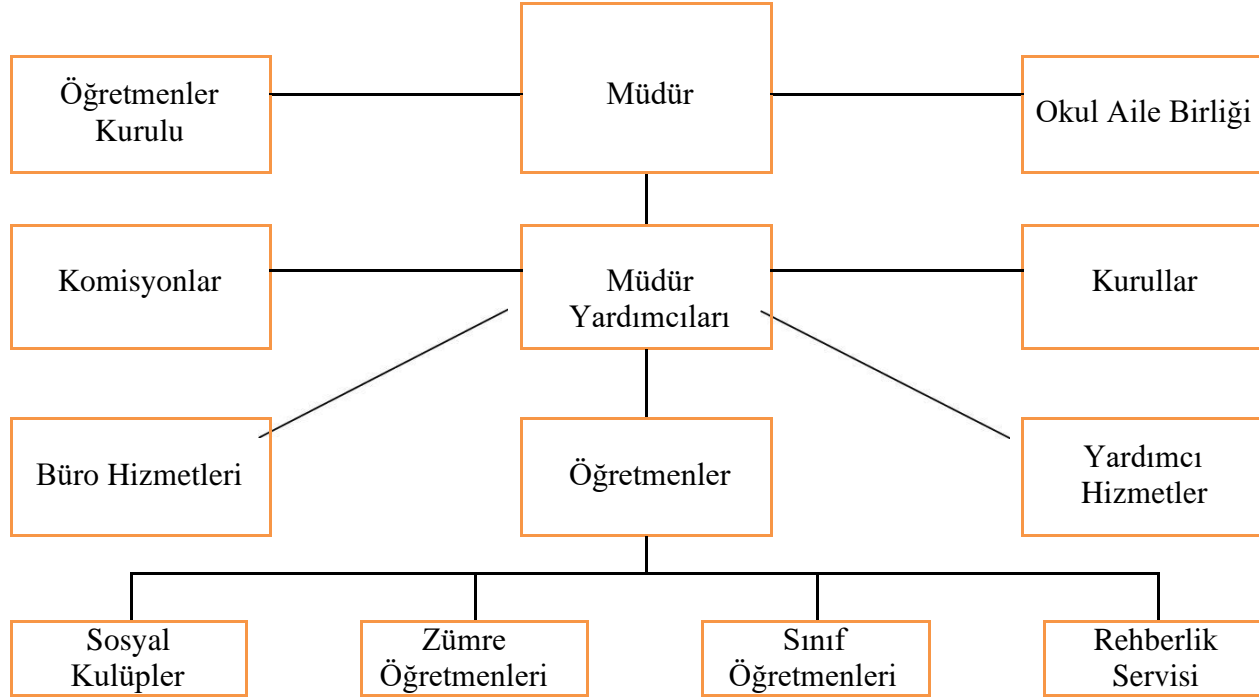
Veli Anketi Sonuçları:



<i>Sıra No</i>	<i>MADDELER</i>	<i>Kesinlikle Katlıyorum</i>	<i>Katlıyorum</i>	<i>Kararsızım</i>	<i>Kısmen Katlıyorum</i>	<i>Katılmıyorum</i>
1	<i>İhtiyaç duyduğumda okul çalışanlarıyla rahatlıkla görüşebiliyorum.</i>	128	103	7	22	8
2	<i>Bizi ilgilendiren okul duyurularını zamanında öğreniyorum.</i>	132	93	7	14	5
3	<i>Öğrencimle ilgili konularda okulda rehberlik hizmeti alabiliyorum.</i>	82	94	34	19	16
4	<i>Okula ilettiğim istek ve şikâyetlerim dikkate alınıyor.</i>	75	107	31	24	12
5	<i>Öğretmenler yeniliğe açık olarak derslerin işlenişinde çeşitli yöntemler kullanmaktadır.</i>	140	83	14	10	4
6	<i>Okulda yabancı kişilere karşı güvenlik önlemleri alınmaktadır.</i>	130	92	13	15	3
7	<i>Okulda bizleri ilgilendiren kararlarda görüşlerimiz dikkate alınır.</i>	78	103	36	22	13
8	<i>E-Okul Veli Bilgilendirme Sistemi ile okulun internet sayfasını düzenli olarak takip ediyorum.</i>	104	95	10	34	10
9	<i>Çocuğumun okulunu sevdiğini ve öğretmenleriyle iyi anlaştığını düşünüyorum.</i>	170	66	8	5	2
10	<i>Okul, teknik araç ve gereç yönünden yeterli donanıma sahiptir.</i>	50	95	41	41	25
11	<i>Okul her zaman temiz ve bakımlıdır.</i>	62	107	29	42	12
12	<i>Okulun binası ve diğer fiziki mekânlar yeterlidir.</i>	38	72	42	50	51
13	<i>Okulumuzda yeterli miktarda sanatsal ve kültürel faaliyetler düzenlenmektedir.</i>	62	110	26	40	15
14	<i>Okul müdürümüz çözüm odaklıdır.</i>	114	94	24	13	8

2.6.Kuruluş İçi Analiz

2.6.1. Örgütsel Yapı



2.6.2. Okul Künyesi

Okulumuzun temel girdilerine ilişkin bilgiler altta yer alan okul künyesine ilişkin tabloda yer almaktadır.

İli: İSTANBUL		İlçesi: PENDİK			
Adres:	Yenişehir Mahallesi Millet caddesi No:6 Pendik	Coğrafi Konum (link) *:	https://www.google.com.tr/maps/place/40%C2%B05'46.2%22N+29%C2%B017'49.0%22E/@40.929497,29.2947613,17z/data=!3m1!4b1!4m13!1m6!3m5!1s0x14cada6bfb446967:0x111789e8de4a35d6!2zNzUuIFnEsWwgTWVzdXQgWcSxbG1heiDEsGxb2t1bHU!8m2!3d40.9294042!4d29.2964459!3m5!1s0x0:0x0!7e2!8m2!3d40.9294933!4d29.2969502		
Telefon Numarası:	(0216) 482 00 15	Faks Numarası:	(0216) 482 12 13		
e- Posta Adresi:	729194@meb.k12.tr	Web sayfası adresi:	75yilmyi@meb.k12.tr		
Kurum Kodu:	729194	Öğretim Şekli:	Tam Gün (Tam Gün/İkili Eğitim)		
Okulun Hizmete Giriş Tarihi : 07.09.1998		Toplam Çalışan Sayısı *	53		
Öğrenci Sayısı:	Kız	622	Öğretmen Sayısı	Kadın	21
	Erkek	657		Erkek	21
	Toplam	1279		Toplam	42
Derslik Başına Düşen Öğrenci Sayısı		:37	Şube Başına Düşen Öğrenci Sayısı		:37
Öğretmen Başına Düşen Öğrenci Sayısı		:40	Şube Başına 30'dan Fazla Öğrencisi Olan Şube Sayısı		:31
Öğrenci Başına Düşen Toplam Gider Miktarı		200	Öğretmenlerin Kurumdaki Ortalama Görev Süresi		10

2.6.3. Çalışan Bilgileri

Okulumuzun çalışanlarına ilişkin bilgiler altta yer alan tabloda belirtilmiştir.

Unvan*	Erkek	Kadın	Toplam
Okul Müdürü ve Müdür Yardımcısı	3	1	4
Sınıf Öğretmeni	13	23	36
Branş Öğretmeni	0	3	3
Rehber Öğretmen	1	2	3
İdari Personel	1	0	1
Yardımcı Personel	0	4	4
Güvenlik Personeli	0	1	1
Toplam Çalışan Sayıları	18	34	52

2.6.4. Okul Bina ve Alan Bilgileri

Okulumuzun binası ile açık ve kapalı alanlarına ilişkin temel bilgiler altta yer almaktadır.

Okul Yerleşkesine İlişkin Bilgiler

Okul Bölümleri	*		Özel Alanlar	Var	Yok
Okul Kat Sayısı		4	Çok Amaçlı Salon	X	
Derslik Sayısı		35	Çok Amaçlı Saha	X	
Derslik Alanları (m2)		49	Kütüphane	X	
Kullanılan Derslik Sayısı		35	Fen Laboratuvarı		X
Şube Sayısı		35	Bilgisayar Laboratuvarı		X
İdari Odaların Alanı (m2)		20	İş Atölyesi		X
Öğretmenler Odası (m2)		50	Beceri Atölyesi		X
Okul Oturum Alanı (m2)		960	Pansiyon		X
Okul Bahçesi (Açık Alan)(m2)		3712	Rehberlik Servisi	X	
Okul Kapalı Alan (m2)		4672			
Sanatsal, bilimsel ve sportif amaçlı toplam alan (m ²)		90			
Kantin (m2)		20			
Tuvalet Sayısı		8			

2.6.5.Sınıf ve Öğrenci Bilgileri

Okulumuzda yer alan sınıfların öğrenci sayıları alttaki tabloda verilmiştir.

SINIFI	Kız	Erkek	Toplam	SINIFI	Kız	Erkek	Toplam
1/A	19	20	39	3/A	20	19	39
1/B	16	20	36	3/B	23	14	37
1/C	22	17	39	3/C	22	19	41
1/D	21	18	39	3/D	16	20	36
1/E	15	19	34	3/E	22	20	42
1/F	20	19	39	3/F	21	16	37
1/G	15	21	36	3/G	19	20	39
1/H	22	17	39	3/H	19	19	38
2/A	22	18	40	3/I	24	19	43
2/B	16	23	39	4/A	17	16	33
2/C	2 3	15	3 8	4/B	1 2	19	31
2/D	2 0	19	3 9	4/C	1 7	14	31
2/E	1 9	21	4 0	4/D	1 9	15	34
2/F	2 2	17	3 9	4/E	1 8	14	32
2/G	2 1	18	3 9	4/F	1 4	16	30
2/H	2 2	18	4 0	4/G	1 2	20	32
				4/H	1	18	32

					4		
				4/I	1	22	33
					1		

2.6.6. Donanım ve Teknolojik Kaynaklar

Teknolojik kaynaklar başta olmak üzere okulumuzda bulunan çalışır durumdaki donanım malzemesine ilişkin bilgiye alttaki tabloda yer verilmiştir.

Akıllı Tahta Sayısı	0	TV Sayısı	2
Masaüstü Bilgisayar Sayısı	5	Yazıcı Sayısı	51
Taşınabilir Bilgisayar Sayısı	41	Fotokopi Makinası Sayısı	45
Projeksiyon Sayısı	36	İnternet Bağlantı Hızı	7mb
Fax	1	Kamera	16

2.6.7. Mali Kaynaklar (Gelir ve Gider Bilgisi)

Okulumuzun genel bütçe ödenekleri, okul aile birliği gelirleri ve diğer katkılarda dâhil olmak üzere gelir ve giderlerine ilişkin son iki yıl gerçekleşme bilgileri alttaki tabloda verilmiştir.

Yıllar	Gelir Miktarı	Gider Miktarı

2016	190.523,50	184.584,26
2017	233.510,63	233.346,54

2.7. PESTLE Analizi

PESTLE analiziyle okulumuz üzerinde etkili olan veya olabilecek politik, ekonomik, sosyokültürel, teknolojik, yasal ve çevresel dış etkenlerin tespit edilmesi amaçlanmıştır. Müdürlüğümüzü etkileyen ya da etkileyebilecek değişiklik ve eğilimlerin sınıflandırılması bu analizin ilk aşamasını oluşturmaktadır. Bu analiz ile PESTLE unsurları içerisinde gerçekleşmesi muhtemel olan hususlar ile bunların oluşturacağı potansiyel fırsatlar ve tehditler ortaya konulmaktadır.

Politik/Hukuki (Politik Eğilimler)

- Yasal yükümlülüklerin belirlenmesi,
- Personelin yasal hak ve sorumlulukları,
- Oluşturulması gereken kurul ve komisyonlar,
- Okul çevresindeki politik durum,
- Öğrencilerin değişik ihtiyaçlarına, doğal yeteneklerine ve ilgi alanlarına odaklanması,
- Okulumuzun bulunduğu çevrenin, eğitime-öğretime erişebilirlik hakkında zorunlu eğitimi aşan beklentileri,



Ekonomi (Bilgi ve Ekonomi Eğilimleri)

- Okulun bulunduğu çevrenin genel gelir durumu,
- İş kapasitesi,
- Okulun gelirini arttırıcı unsurlar,
- Okulun giderlerini arttıran unsurlar,
- Tasarruf sağlama imkânları,
- İşsizlik durumu,
- Mal-ürün ve hizmet satın alma imkânları,
- Kullanılabilir gelir
- Velilerin sosyo ekonomik düzeyi
- Bilginin, refaha ve mutluluğa ulaşmada itici güç olarak belirmesi,
- Toplum kavramında, internet kullanımı sonucunda meydana gelen değişiklikler,
- Çalışanlarda değişik becerilerin ve daha fazla esnekliğin aranmasına yol açan küreselleşme ve rekabetin gittikçe arttığı ekonomi,
- İstihdamda geleneksel alanlardan bilgi ve hizmet sektörüne kayış,
- Vasıfsız işlerdeki düşüş ve istihdam için gerekli nitelik ve becerilerdeki artış,
- Kariyer yönü ve istihdamda değişiklikler içeren yeni kariyer yapıları,

Sosyal/Kültürel (Sosyal Eğilimler)

- Kariyer beklentileri,
- Ailelerin ve öğrencilerin bilinçlenmeleri,
- Aile yapısındaki değişimler (geniş aileden çekirdek aileye geçiş, erken yaşta evlenme vs.),

- Nüfus artışı,
- Göç,
- Nüfusun yaş gruplarına göre dağılımı,
- Doğum ve ölüm oranları,
- Hayat beklentilerindeki değişimler (Hızlı para kazanma hırsı, lüks yaşama düşkünlük, kırsal alanda kentsel yaşam),
- Göçler dolayısıyla artan mahallemizdeki okul çağı öğrenci sayısı,
- Birçok geleneksel sosyal yapının etkisinin azalması.

Teknolojik (Teknolojik Eğilimler)

- MEB teknoloji kullanım durumu
- e- devlet uygulamaları,
- e-öğrenme, internet olanakları,
- Okulun sahip olmadığı teknolojik araçlar bunların kazanılma ihtimali,
- Çalışan ve öğrencilerin teknoloji kullanım kapasiteleri,
- Öğrenci ve çalışanların sahip olduğu teknolojik araçlar,
- Teknoloji alanındaki gelişmeler
- Okulun yeni araçlara sahip olma imkanları,
- Teknolojinin eğitimde kullanımı
- Teknolojinin ilerlemesinin, yayılmasının ve benimsenmesinin artması,
- Bilginin hızlı üretimi, erişilebilirlik ve kullanılabilirliğinin gelişmesi,
- Teknolojinin sağladığı yeni öğrenme ve etkileşim-paylaşım olanakları

2.8.GZFT (Güçlü, Zayıf, Fırsat, Tehdit) Analizi

Okulumuzun temel istatistiklerinde verilen okul künyesi, çalışan bilgileri, bina bilgileri, teknolojik kaynak bilgileri ve gelir gider bilgileri ile paydaş anketleri sonucunda ortaya çıkan sorun ve gelişime açık alanlar iç ve dış faktör olarak değerlendirilerek GZFT tablosunda belirtilmiştir. Dolayısıyla olguyu belirten istatistikler ile algıyı ölçen anketlerden çıkan sonuçlar tek bir analizde birleştirilmiştir.

Kurumun güçlü ve zayıf yönleri donanım, malzeme, çalışan, iş yapma becerisi, kurumsal iletişim gibi çok çeşitli alanlarda kendisinden kaynaklı olan güçlülükleri ve zayıflıkları ifade etmektedir ve ayrımda temel olarak okul müdürü/müdürlüğü kapsamında bakılarak iç faktör ve dış faktör ayrımı yapılmıştır.

İçsel Faktörler

Güçlü Yönler

Öğretmenlerle ve idari kadro ile rahatlıkla iletişim kurulabilmesi

Öğretmenlerin desteği ile yeniliğe açık çeşitli öğretim yöntemlerini kullanarak ders işlenmesi

Okulun çevresine değer kattığını çeşitli kültürel aktivitelerin bulunduğunu ve okul müdürünün bunu desteklemesi

Okul ortamının öğrenciler açısından iyi olması ve yabancı kişilere karşı gerekli önlemlerin alınması güvenliğe önem verilmesi

Yeniliklere gelişmelere açık, dinamik ve deneyimli kadronun olması

Teknolojik olarak tüm imkânlarla sahip olması

Okul Aile Birliđi, çeşitli kuruluşların katkılarıyla bütçe sıkıntısı yaşamaması

Sosyal etkinliklere ve gezilere önem verilmesi

Okul güvenlik önlemlerinin sıkı olması

Okul duyurularının ve internet sitesinin güncel olması

Zayıf Yönler

Okul kantininde satılan malzemelerin sağlıklı olduğuna inanılmaması.

Yeterli fiziki donanıma sahip olunmaması

Okulun fiziki yetersizliğinin olması

Yeterli sayıda derslik bulunmaması.

Okulda sadece öğretmenlerin kullanımı için tahsis edilmiş yerlerin yetersiz olması

Teknik araç gereç yönünden zayıf olması

Dışsal Faktörler:

Fırsatlar

Ulusal ve uluslararası projelerde tercih edilen bir okul olması

Sivil toplum kuruluşlarının ve hayırsever velilerimizin okulumuza olan ilgisi

Okulun bulunduğu yerleşkede merkezi konumda olması ve etrafının sitelerle çevrili olması.

Eğitime verilen %100 Destek Kampanyası

Tüm ulaşım akslarının kesiştiği noktada olması

Tehditler

Tercih edilen bir okul olması nedeniyle okul mevcudunun artmasının bir sonucu olarak okulun donanım, fiziki yapı ve araç gereç ihtiyacının yetersiz kalacağı

Kayıt dışı bölgelerden okula kayıt yaptırmak için şartların çok zorlanması

Okulun internet, elektrik ve su gibi alt yapı sistemlerinin eski bir okul olmasından dolayı sürekli teknik aksaklıklara arızalara neden olması.

2.9. GELİŞİM VE SORUN ALANLARI

EĞİTİME ERİŞİM	EĞİTİMDE KALİTE	KURUMSAL KAPASİTE
Okullaşma Oranı	Akademik Başarı	Kurumsal İletişim
Okula devam- devamsızlık	Sosyal, Kültürel ve Fiziksel Gelişim	Bina ve Yerleşke
Okula uyum, Oryantasyon	Sınıf Tekrarı	Donanım
Özel Eğitime İhtiyaç Duyan Bireyler	İstihdam Edilebilirlik ve Yönlendirme	Temizlik, Hijyen
Yabancı Öğrenciler	Öğretim Yöntemleri	İş Güvenliği, Okul Güvenliği
Hayat Boyu Öğrenme	Ders Araç ve Gereçleri	Taşıma ve Servis

BÖLÜM III: GELECEĞE BAKIŞ

Okul Müdürlüğümüzün misyon, vizyon, temel ilke ve değerlerinin oluşturulması kapsamında öğretmenlerimiz, öğrencilerimiz, velilerimiz, çalışanlarımız ve diğer paydaşlarımızdan alınan görüşler, sonucunda stratejik plan hazırlama ekibi tarafından oluşturulan Misyon, Vizyon, Temel Değerler; Okulumuz üst kuruluna sunulmuş ve üst kurul tarafından onaylanmıştır.

3.1.Misyon, Vizyon, Temel Değerler

MİSYONUMUZ

- Bilgi toplumunun gerektirdiği bilgi ve becerilerle donanmış; millî kültür ile insanlığın ve demokrasinin evrensel değerlerini içselleştirmiş; her yönü ile çağı yakından takip edebilen bireyler yetiştiren ve bilgiye ulaşabilmeyi öğreten bir kurumuz.

VİZYONUMUZ

- Öğrencilerimizi ‘‘Çağdaş, bilgili, katılımcı ve değerlerine bağlı yurttaşlar’’ olarak yetiştiren bir kurum olmak.

TEMEL DEĞERLERİMİZ

- Katılımcılık
- Yenilikçilik
- Çevreye duyarlılık
- Özgüven
- Fırsat eşitliği
- Öğrenmeyi öğrenme

3.2.Stratejik Amaçlar, Hedefler, Eylemler ve Performans Göstergeleri

Amaç 1: Bütün öğrencilerimize, medeniyetimizin ve insanlığın ortak değerleri ile çağın gereklerine uygun bilgi, beceri, tutum ve davranışların kazandırılması sağlanacaktır.

Stratejik Hedef 1.1. Tüm kademelerde sosyal, sanatsal, sportif beceri odaklı uygulamalar gerçekleştirilecektir.

Performans Göstergeleri

No	PERFORMANS GÖSTERGESİ	Mevcut	HEDEF				
		2018	2019	2020	2021	2022	2023
PG.1.1.1.	Öğrenci başına okunan kitap sayısı	20	25	30	35	40	45
PG.1.1.2.	Yürütülen sportif faaliyetlere katılan öğrenci sayısı	25	35	45	55	65	75
PG.1.1.3.	Sosyal sorumluluk projelerine katılan öğrenci oranı	%20	%25	% 30	%35	%40	%45
PG.1.1.4.	Yerel-ulusal ve uluslararası yürütülen proje sayısı	10	12	14	16	18	20
PG.1.1.5.	Sosyal sorumluluk proje sayısı	2	3	4	5	6	7

Eylemler

No	Eylem İfadesi	Eylem Sorumlusu	Eylem Tarihi
PG 1.1.1	Okul kütüphanesinde haftalık her sınıfa ve o sınıfın sırayla seçilecek 1 velisiyle beraber okuma saatinin planlanması yapılacaktır.	Sınıf öğretmenleri İlgili Müdür Yardımcısı	1 EYLÜL 2019 -1 HAZİRAN 2023
PG. 1.1.2	Sportif faaliyet duyurularının zümre başkanları tarafından takip edilmesi, duyurulması, katılım için teşvik ve ödül sisteminin arttırılması sağlanacaktır.	Zümre Başkanları İlgili Müdür Yardımcısı, OAB	1 EYLÜL 2019 -1 HAZİRAN 2023
PG 1.1.3.	Yerel ve uluslar arası istekli proje ekiplerinin oluşturulması takip ve yürütmenin yapılması sağlanacaktır.	İstekli Öğretmenler İlgili Müdür Yardımcısı	1 EYLÜL 2019 -1 HAZİRAN 2023
PG 1.1.4.	Ulusal ve uluslar arası projelere katılım için etkin bir şekilde projelerin takip edilmesi, ekip kurulması ve öğretmen ve öğrencilerin motive edilerek gerekli imkanların sunulması sağlanacaktır.	Proje ekibi İlgili müdür yardımcısı OAB	1 EYLÜL 2019 -1 HAZİRAN 2023
PG. 1.1.5.	Sosyal sorumluluk projelerinde çevre kurumlar ve paydaşlar ile işbirliğinin arttırılması sağlanacaktır.	Proje Ekibi İlgili Müdür Yardımcısı OAB	1 EYLÜL 2019 -1 HAZİRAN 2023

Amaç 1: Bütün öğrencilerimize, medeniyetimizin ve insanlığın ortak değerleri ile çağın gereklerine uygun bilgi, beceri, tutum ve davranışların kazandırılması sağlanacaktır.

Hedef 1.2. Öğrenme süreçlerini destekleyen dijital içerik ve beceri destekli dönüşüm ile öğrenci ve öğretmenlerimizin eşit öğrenme ve öğretme fırsatlarını yakalamaları ve öğrenmenin sınıf duvarlarını aşması sağlanacaktır.

Performans Göstergeleri

No	PERFORMANS GÖSTERGESİ	Mevcut	HEDEF %				
		2018	2019	2020	2021	2022	2023
PG.1.2.1	Geliştirilen materyal oranı	%20	%25	%30	%35	%40	%45
PG.1.2.2	Tasarlanan yaratıcı materyaller sergi çalışmaları oranı	%15	%20	%25	%30	%35	%40

Eylemler

No	Eylem İfadesi	Eylem Sorumlusu	Eylem Tarihi
PG 1.2.1	Öğretmenlerin eğitim öğretimi destekleyici materyal geliştirmeleri için gerekli eğitimlere yönlendirilmeleri veya maddi imkanların OAB tarafından desteklenmesi sağlanacaktır.	İlgili müdür yardımcısı OAB	1 EYLÜL 2019 -1 HAZİRAN 2023
PG. 1.2.2	Öğrencilerin yaratıcı çalışmalarının okul tarafından desteklenmesi ve teşvik edici ödül sistemlerinin oluşturulması sağlanacaktır.	İlgili müdür yardımcısı OAB	1 EYLÜL 2019 -1 HAZİRAN 2023

Amaç 2: Çağdaş normlara uygun, etkili, verimli yönetim ve organizasyon yapısı ve süreçleri hâkim kılınacaktır.

Hedef 2.1. Tüm eğitim çalışanlarının gelişimleri desteklenecektir.

Performans Göstergeleri

No	PERFORMANS GÖSTERGESİ	Mevcut	HEDEF				
		2018	2019	2020	2021	2022	2023
PG.2.1.1	Lisansüstü eğitim (Tezli-Tezsiz) yapan öğretmen sayısı	5	6	8	10	12	14
PG.2.1.2	Öğretmenlerin motivasyonunu arttırmaya yönelik yapılan faaliyetlerin sayısı	3	5	7	9	11	13

Eylemler

No	Eylem İfadesi	Eylem Sorumlusu	Eylem Tarihi
PG.2.1.1	Lisansüstü eğitim yapan yönetici ve öğretmen sayısının artırılması için teşvik ve duyuruların artırılması sağlanacaktır.	Okul Yönetimi	1 EYLÜL 2019 -1 HAZİRAN 2023
PG.2.1.2	Öğretmenlerin motivasyonunu arttırmaya yönelik sosyal ve kültürel etkinliklerin artırılması sağlanacaktır.	Okul Müdürü Müdür Yardımcısı OAB	1 EYLÜL 2019 -1 HAZİRAN 2023

Amaç 2: Çağdaş normlara uygun, etkili, verimli yönetim ve organizasyon yapısı ve süreçleri hâkim kılınacaktır.

Stratejik Hedef 2.2. Eğitimin niteliğinin artırılması ve okullarda planlı yönetim anlayışının yerleşmesi amacıyla bütçe ile plan bağıni kuran verimli bir finansman modeline geçilecektir.

Performans Göstergeleri

No	PERFORMANS GÖSTERGESİ	Mevcut	HEDEF				
		2018	2019	2020	2021	2022	2023
PG.2.2.1	Okul tabanlı bütçe sistemine geçilme oranı	% 10	%20	%30	%40	%50	%60
PG.2.2.2	Okul gelirlerinin giderleri karşılama oranı	%50	%60	%70	%80	%90	%100

Eylemler

No	Eylem İfadesi	Eylem Sorumlusu	Eylem Tarihi
PG.2.2.1	Eğitim finansman kaynaklarının tek bir sistem üzerinden takibin yapılması sağlanacaktır.	Okul Yönetimi -OAB	1 EYLÜL 2019-1 HAZİRAN 2023
PG.2.2.2	Okul finansmanı konusunda mevzuat düzenlemesi yapılacaktır.	Okul Yönetimi –MEM işbirliği	1 EYLÜL 2019 -1 HAZİRAN 2023
PG.2.2.3	Finansman kaynaklarının artırılması için farkındalık ve tanıtım çalışmaları yapılacaktır	Okul Yönetimi	1 EYLÜL 2019 -1 HAZİRAN 2023
PG.2.2.4	Okul yöneticilerinin eğitim finansmanı konusunda eğitilmesi teşvik edilecektir.	İlçe MEM	1 EYLÜL 2019 -1 HAZİRAN 2023

Amaç 2: Çağdaş normlara uygun, etkili, verimli yönetim ve organizasyon yapısı ve süreçleri hâkim kılınacaktır.

Stratejik Hedef 2.3. Yönetim ve öğrenme etkinliklerinin izlenmesi, değerlendirilmesi ve geliştirilmesi amacıyla veriye dayalı yönetim yapısına geçilecektir.

Performans Göstergeleri

No	PERFORMANS GÖSTERGESİ	Mevcut	HEDEF				
		2018	2019	2020	2021	2022	2023
PG.2.3.1.	Bilgi edinme sistemlerinden hizmet alanların memnuniyet oranı	%70	%75	%80	%85	%90	%95
PG.2.3.2.	Stratejik Plana dayalı okul gelişim planı izlenme oranı	%20	%40	%60	%80	%100	%100

Eylemler

No	Eylem İfadesi	Eylem Sorumlusu	Eylem Tarihi
PG.2.3.1.	Okulda veriye dayalı yönetim sistemine geçilecektir.	Strateji yönetim ekibi	1 EYLÜL 2019-1 HAZİRAN 2020
PG.2.3.2.	Tüm kararları veriye dayalı hâle getirilecek ve bürokratik süreç azaltılacaktır.	Strateji yönetim ekibi	1 EYLÜL 2019 -1 HAZİRAN 2020

Amaç 3: Özel Eğitim ve Rehberlik Hizmetlerinin etkinliği artırılarak bireylerin bedensel, ruhsal ve zihinsel gelişimleri desteklenecektir.

Hedef 3.1. Bütünleştirme kapsamındaki eğitim ilkeleri benimsenerek sosyal yaşam merkezi olan okullarımızda birlikte yaşama kültürü geliştirilecektir.

Performans Göstergeleri

No	PERFORMANS GÖSTERGESİ	Mevcut	HEDEF				
		2018	2019	2020	2021	2022	2023
PG.3.1.1	Kaynaştırma/bütünleştirme uygulamaları ile ilgili verilen eğitim oranı	%15	%20	%25	%30	%35	%40
PG.3.1.2	Destek Eğitimi hizmetlerinden faydalanan öğrenci oranı %	%18	%20	%22	%24	%26	%28

Eylemler

No	Eylem İfadesi	Eylem Sorumlusu	Eylem Tarihi
PG.3.1.1	Kaynaştırma bütünleştirme uygulamaları yoluyla eğitim hakkında öğretmenlere eğitimler verilecektir.	Okul Müdür Yardımcısı	1 EYLÜL 2019 -1 HAZİRAN 2023
PG.3.1.2	Destek eğitim odaları sayısı-yeterlilik ve verimliliğin artırılması sağlanacaktır.	Okul yönetimi-Rehberlik Servisi	1 EYLÜL 2019 -1 HAZİRAN 2023

IV. BÖLÜM: MALİYETLENDİRME

2019-2023 Stratejik Planı Faaliyet/Proje Maliyetlendirme Tablosu

HEDEFLER	1.YIL	2.YIL	3.YIL	4.YIL	5.YIL	TOPLAM MALİYET
A1	300	350	400	450	500	2000
H1.1	300	350	400	450	500	2000
A1	300	400	500	600	700	2500
H1.2	500	800	900	1000	1200	4400
A2	300	350	400	450	500	2000
H2.1	300	350	400	450	500	2000
H2.2	0	0	0	0	0	0
A2	0	0	0	0	0	0
H2.3	100	150	200	250	300	1000
A3	0	0	0	0	0	0
H3.1	0	0	0	0	0	0
TOPLAM	2100	2750	3200	3650	4200	15900

V. BÖLÜM: İZLEME VE DEĞERLENDİRME

75.Yıl Mesut Yılmaz İlkokulu 2019–2023 Stratejik Planı’nda yer alan performans göstergelerinin gerçekleşme durumlarının tespiti yılda iki kez yapılacaktır. İlk altı aylık dönemi kapsayan birinci izleme kapsamında, MEB Stratejik Plan İzleme ve Değerlendirme Modülü vasıtasıyla, harcama birimlerinden sorumlu oldukları Performans Göstergeleri ve Stratejiler ile ilgili gerçekleşme durumlarına ilişkin veriler toplanarak konsolide edilecektir. Performans hedeflerinin gerçekleşme durumları hakkında hazırlanan “Stratejik Plan İzleme Raporu” Okul Müdürü, Md. Yrd. Ve Zümre başkanları ve kurum içi paydaşların görüşüne sunulacaktır. Bu aşamada amaç, varsa öncelikle yıllık hedefler olmak üzere, hedeflere ulaşılmasının önündeki engelleri ve riskleri belirlemek ve yıllık hedeflere ulaşılmasını sağlamak üzere gerekli görülebilecek tedbirlerin alınmasıdır.